

1. สถานการณ์โรคเฝ้าระวังทางระบาดวิทยาปี 2566 (ตั้งแต่ 1 มกราคม – 25 ตุลาคม 2566)

โรคที่มีรายงานผู้ป่วยสูงสุด 5 อันดับแรก คือ อูจจาระร่วง รองลงมา คือ ปอดบวม ไข้ไม่ทราบสาเหตุ อาหารเป็นพิษ และ ไข้หวัดใหญ่

โรคที่มีรายงานผู้ป่วยสูงสุด 5 อันดับแรก **เดือนกรกฎาคม** คือ อูจจาระร่วง รองลงมา คือ ปอดบวม ไข้ไม่ทราบสาเหตุ อาหารเป็นพิษ และ ไข้หวัดใหญ่

ตารางที่ 1 จำนวนและอัตราป่วยด้วยโรคเฝ้าระวังทางระบาดวิทยา 10 อันดับแรก จ.ร้อยเอ็ด ปี 2566

| โรค | ปี 2566 | | | | | | | | | | | | รวม (ราย) | อัตราป่วย (ต่อแสน) |
|-----------------------------|---------|-------|-------|-------|-------|-------|-------|-------|-------|-------|------|------|--------------|------------------------|
| | ม.ค. | ก.พ. | มี.ค. | เม.ย. | พ.ค. | มิ.ย. | ก.ค. | ส.ค. | ก.ย. | ต.ค. | พ.ย. | ธ.ค. | | |
| อูจจาระร่วง | 1,917 | 2,046 | 2,074 | 1,490 | 1,217 | 1,076 | 1,095 | 1,036 | 741 | 188 | | | 12,880 | 984.28 |
| ปอดบวม | 691 | 659 | 814 | 552 | 499 | 544 | 559 | 715 | 920 | 681 | | | 6,634 | 506.97 |
| ไข้หวัดใหญ่ | 125 | 132 | 197 | 49 | 62 | 110 | 274 | 619 | 1,627 | 1,221 | | | 4,416 | 337.47 |
| ไข้ไม่ทราบสาเหตุ | 295 | 356 | 417 | 285 | 220 | 311 | 475 | 545 | 583 | 112 | | | 3,599 | 275.03 |
| อาหารเป็นพิษ | 300 | 377 | 315 | 270 | 264 | 255 | 282 | 260 | 224 | 139 | | | 2,686 | 205.26 |
| ไข้เลือดออก | 7 | 19 | 28 | 32 | 44 | 208 | 482 | 413 | 300 | 82 | | | 1,615 | 123.42 |
| มือเท้าปาก | 28 | 53 | 62 | 29 | 49 | 164 | 218 | 121 | 109 | 42 | | | 875 | 66.87 |
| โรคติดต่อทาง เพศสัมพันธ์ | 64 | 52 | 71 | 65 | 68 | 78 | 73 | 64 | 49 | 35 | | | 619 | 47.30 |
| สครับไทฟัส | 20 | 13 | 11 | 11 | 20 | 15 | 70 | 110 | 92 | 73 | | | 435 | 33.24 |
| เมลิออยโดซิส | 33 | 25 | 18 | 24 | 27 | 26 | 39 | 44 | 40 | 23 | | | 299 | 22.85 |

2. สถานการณ์โรคที่สำคัญในเดือนตุลาคม 2566

2.1 สถานการณ์โรคไข้เลือดออก

สถานการณ์ประเทศไทย

ตั้งแต่วันที่ 1 มกราคม – 25 ตุลาคม 2566 ประเทศไทยมีรายงานผู้ป่วยทั้งหมด 115,028 ราย อัตราป่วย 173.94 ต่อประชากรแสนคน เสียชีวิต 119 ราย อัตราป่วยตาย ร้อยละ 0.10

จำแนกรายภาค พบว่า ภาคเหนือ มีอัตราป่วยสูงสุด รองลงมาคือ ภาคใต้ ภาคกลาง และภาคตะวันออกเฉียงเหนือ ตามลำดับ

สถานการณ์โรคไข้เลือดออกประเทศไทย ปี 2566

ข้อมูล ณ วันที่ 22 ตุลาคม 2566

| | |
|-----------------------|------------------------|
| จำนวนผู้ป่วยสะสม | 115,028 ราย |
| จำนวนผู้ป่วยเสียชีวิต | 119 ราย |
| อัตราป่วย | 173.94 ต่อประชากรแสนคน |
| อัตราป่วยตาย (ร้อยละ) | 0.10 |

| ภาค | ผู้ป่วย (ราย) | ผู้ป่วยตาย (ราย) | อัตราป่วย ต่อแสน | อัตราป่วยตาย ร้อยละ |
|--------------------|---------------|------------------|------------------|---------------------|
| ตะวันออกเฉียงเหนือ | 28,489 | 12 | 130.66 | 0.04 |
| เหนือ | 28,609 | 21 | 238.53 | 0.07 |
| กลาง | 39,205 | 50 | 171.66 | 0.13 |
| ใต้ | 18,725 | 36 | 197.22 | 0.19 |
| รวมทั้งประเทศ | 115,028 | 119 | 173.94 | 0.10 |

ที่มา : รายงาน 506 กองระบาดวิทยา สัปดาห์ที่ 41

รูปที่ 1 จำนวนและอัตราป่วยผู้ป่วยไข้เลือดออก จำแนกรายภูมิภาค ปี 2566

สถานการณ์ไข้เลือดออกจังหวัดร้อยเอ็ด

ตั้งแต่ 1 มกราคม – 25 ตุลาคม 2566 มีรายงานผู้ป่วยไข้เลือดออก จำนวน 1,615 ราย มีผู้ป่วยเสียชีวิต 1 ราย อัตราป่วย 123.42 ต่อแสนประชากร อัตราป่วยตาย ร้อยละ 0.06 อัตราป่วยอยู่ในลำดับที่ 53 ของประเทศ ลำดับที่ 13 ของภาคตะวันออกเฉียงเหนือ ซึ่งจำนวนผู้ป่วยปี 2566 มีแนวโน้มสูงขึ้นในช่วงเดือนเมษายน และเริ่มลดลง สิงหาคม – ตุลาคม 2566 แต่ยังคงสูงกว่าค่ามัธยฐานย้อนหลัง 5 ปี

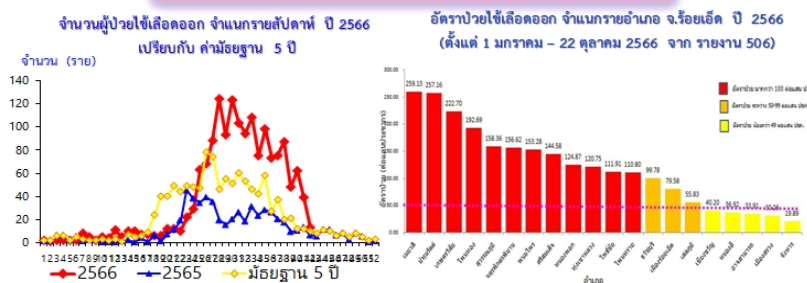
กลุ่มอายุที่พบว่ามีอัตราป่วยสูงสุด คือ กลุ่มอายุ 10-14 ปี และ กลุ่มอายุ 5-9 ปี

อำเภอที่มีอัตราป่วยสะสมสูงสุดตั้งแต่ต้นปี 5 อันดับแรก คือ อ.เมยวดี ปทุมรัตต์ เกษตรวิสัย โพนทอง และสุวรรณภูมิ

สถานการณ์โรคไข้เลือดออก จังหวัดร้อยเอ็ด ปี 2566

ข้อมูล ณ วันที่ 22 ตุลาคม 2566 (รายงาน 506)

| | |
|----------------------|------------------------|
| * จำนวนผู้ป่วย | 1,615 ราย |
| * เสียชีวิต | 1 ราย |
| * อัตราป่วย | 123.42 ต่อประชากรแสนคน |
| * อัตราป่วยตายร้อยละ | 0.06 |



อัตราป่วยอยู่ในลำดับที่ 53 ของประเทศ ลำดับที่ 13 ของภาคตะวันออกเฉียงเหนือ และ ลำดับที่ 2 ของเขตสุขภาพที่ 7

รูปที่ 2 จำนวนผู้ป่วยไข้เลือดออก จ.ร้อยเอ็ด จำแนกรายเดือน ปี 2566 เปรียบกับปี 2565 และค่ามัธยฐาน 5 ปี

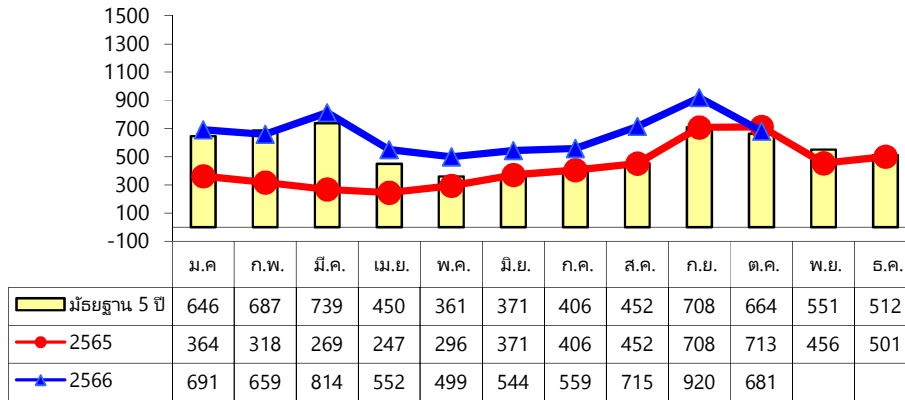
ตารางที่ 2 จำนวนผู้ป่วยและอัตราป่วยไข้เลือดออก รายอำเภอ จำแนกรายเดือน จ.ร้อยเอ็ด ปี 2566

| อำเภอ | เดือน | | | | | | | | | | | | รวม | อัตราป่วย (ต่อแสน) |
|-------------------|----------|-----------|-----------|-----------|-----------|------------|------------|------------|------------|-----------|----------|----------|--------------|-----------------------|
| | ม.ค. | ก.พ. | มี.ค. | เม.ย. | พ.ค. | มิ.ย. | ก.ค. | ส.ค. | ก.ย. | ต.ค. | พ.ย. | ธ.ค. | | |
| เมือง | 1 | 0 | 2 | 6 | 3 | 18 | 29 | 35 | 23 | 9 | | | 126 | 79.58 |
| -ในเขตเทศบาล | 0 | 0 | 0 | 0 | 0 | 2 | 13 | 6 | 3 | 1 | | | 25 | 70.78 |
| - นอกเขต | 1 | 0 | 2 | 6 | 3 | 16 | 16 | 29 | 20 | 8 | | | 101 | 82.10 |
| เกษตรวิสัย | 1 | 0 | 0 | 2 | 5 | 26 | 65 | 63 | 53 | 2 | | | 217 | 222.70 |
| ปทุมรัตน์ | 1 | 2 | 2 | 1 | 5 | 22 | 41 | 27 | 27 | 9 | | | 137 | 255.29 |
| จตุรพักตรพิมาน | 0 | 0 | 1 | 1 | 10 | 28 | 33 | 25 | 22 | 4 | | | 124 | 156.62 |
| ธวัชบุรี | 1 | 0 | 0 | 1 | 0 | 2 | 25 | 18 | 16 | 4 | | | 67 | 99.78 |
| พนมไพร | 0 | 1 | 6 | 4 | 0 | 8 | 23 | 31 | 31 | 5 | | | 109 | 153.28 |
| โพนทอง | 0 | 1 | 3 | 5 | 6 | 55 | 78 | 46 | 9 | 5 | | | 208 | 192.69 |
| โพธิ์ชัย | 0 | 0 | 0 | 3 | 3 | 10 | 27 | 10 | 8 | 4 | | | 65 | 111.91 |
| หนองพอก | 0 | 0 | 0 | 0 | 2 | 4 | 9 | 26 | 31 | 11 | | | 83 | 124.87 |
| เสลภูมิ | 2 | 5 | 6 | 4 | 3 | 1 | 18 | 18 | 6 | 3 | | | 66 | 55.83 |
| สุวรรณภูมิ | 1 | 0 | 1 | 2 | 2 | 12 | 66 | 57 | 30 | 10 | | | 181 | 158.36 |
| เมืองสรวง | 0 | 0 | 0 | 0 | 0 | 2 | 3 | 2 | 0 | 0 | | | 7 | 30.26 |
| โพนทราย | 0 | 0 | 0 | 0 | 0 | 4 | 8 | 10 | 9 | 0 | | | 31 | 110.80 |
| อาจสามารถ | 0 | 8 | 1 | 0 | 1 | 1 | 9 | 5 | 0 | 0 | | | 25 | 33.91 |
| เมยวดี | 0 | 0 | 0 | 0 | 1 | 10 | 28 | 14 | 5 | 2 | | | 60 | 259.13 |
| ศรีสมเด็จ | 0 | 0 | 2 | 0 | 1 | 2 | 10 | 8 | 20 | 9 | | | 52 | 144.58 |
| จังหาร | 0 | 0 | 0 | 1 | 1 | 0 | 1 | 4 | 2 | 0 | | | 9 | 19.89 |
| เชียงขวัญ | 0 | 1 | 2 | 2 | 0 | 0 | 2 | 3 | 1 | 0 | | | 11 | 40.20 |
| หนองฮี | 0 | 0 | 0 | 0 | 0 | 0 | 1 | 7 | 0 | 1 | | | 9 | 36.92 |
| ทุ่งเขาหลวง | 0 | 1 | 2 | 0 | 1 | 3 | 6 | 4 | 8 | 3 | | | 28 | 120.75 |
| รวมทั้งหมด | 7 | 19 | 28 | 32 | 44 | 208 | 482 | 413 | 301 | 81 | 0 | 0 | 1,615 | 124.61 |

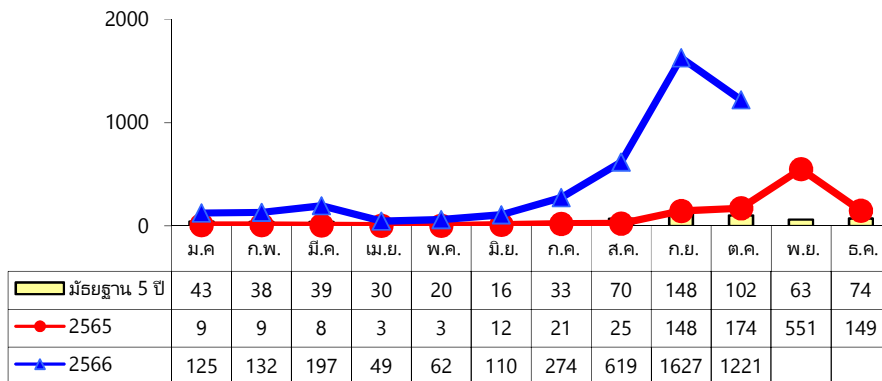
ข้อมูล ณ วันที่ 25 ตุลาคม 2566

2.2 สถานการณ์โรคปอดบวมและไข้หวัดใหญ่

ตั้งแต่ 1 มกราคม – 25 ตุลาคม 2566 จังหวัดร้อยเอ็ด มีรายงานผู้ป่วยผู้ป่วยโรคปอดบวม 6,634 ราย อัตราป่วยเท่ากับ 506.97 ต่อประชากรแสนคน โรคไข้หวัดใหญ่ 4,416 ราย อัตราป่วย 337.47 ต่อประชากรแสนคน



รูปที่ 3 จำนวนผู้ป่วยโรคปอดบวม รายเดือน ปี 2565-2566 และมัยฐาน 5 ปี จ.ร้อยเอ็ด



รูปที่ 4 จำนวนผู้ป่วยโรคไข้หวัดใหญ่ รายเดือน ปี 2565-2566 และมัยฐาน 5 ปี จ.ร้อยเอ็ด

ในปี 2566 กลุ่มอายุที่มีอัตราป่วยสูงสุด โรคปอดบวม คือ กลุ่มอายุ 65 ปีขึ้นไป และกลุ่มอายุ 0-4 ปี สำหรับโรคไข้หวัดใหญ่ กลุ่มอายุที่มีอัตราป่วยสูงสุด คือ รองลงมา 0-4 ปี 5-9 ปี และกลุ่มอายุ 25-34 ปี

เดือนมีนาคม 2566 มีเหตุการณ์การระบาดไข้หวัดใหญ่ในกลุ่มทหารกองประจำการ ค่ายทหารแห่งหนึ่ง มีผู้ป่วยตามนิยามรวมจำนวน 26 ราย ส่วนใหญ่มีอาการไอ มีน้ำมูก และมีไข้ ผู้ป่วยส่วนใหญ่รักษาตัวที่โรงพยาบาลร้อยเอ็ด ทีม SRRT จังหวัดร้อยเอ็ด และโรงพยาบาลค่ายสมเด็จพระพุทธยอดฟ้าจุฬาโลกมหาราช ได้ดำเนินการค้นหาผู้ป่วยเพิ่มเติม และควบคุมโรคในหน่วยฝึกทหารแห่งนี้ พบว่าปัจจัยเสี่ยงของการระบาดครั้งนี้ คือการใช้แก้วน้ำร่วมกัน และการสัมผัสใกล้ชิดกับผู้ป่วย ดังนั้นจึงแนะนำให้หน่วยฝึกปรับมาตรการการใช้ช้อน ส้อม และแก้วน้ำส่วนตัวของทหาร และการคัดกรองผู้ที่มีอาการป่วยให้เข้ารับการรักษา

เดือนสิงหาคม 2566 รับแจ้งมีเหตุการณ์การระบาดไข้หวัดใหญ่ในโรงเรียนประถมศึกษา และมัธยมศึกษา หลายแห่ง ปัจจัยเสี่ยงที่สำคัญ คือการที่นักเรียนและบุคลากรในโรงเรียนติดเชื้อไข้หวัดใหญ่ แล้วมีการนำมาแพร่ในโรงเรียน ซึ่งมีสิ่งแวดล้อมที่เอื้อต่อการแพร่กระจายของโรคอยู่แล้ว

ตารางที่ 3 จำนวนผู้ป่วยและอัตราป่วยโรคปอดบวม จังหวัดร้อยเอ็ด ปี 2566

| อำเภอ | เดือน | | | | | | | | | | | | รวม | อัตราป่วย (ต่อแสน) |
|-------------------|------------|------------|------------|------------|------------|------------|------------|------------|------------|------------|------|------|--------------|-----------------------|
| | ม.ค. | ก.พ. | มี.ค. | เม.ย. | พ.ค. | มิ.ย. | ก.ค. | ส.ค. | ก.ย. | ต.ค. | พ.ย. | ธ.ค. | | |
| เมือง | 74 | 62 | 75 | 43 | 48 | 54 | 65 | 77 | 103 | 83 | | | 684 | 438.09 |
| เกษตรวิสัย | 39 | 31 | 56 | 41 | 30 | 25 | 19 | 28 | 34 | 38 | | | 341 | 346.74 |
| ปทุมรัตน์ | 50 | 40 | 63 | 31 | 43 | 24 | 18 | 37 | 46 | 63 | | | 415 | 773.09 |
| จตุรพักตรพิมาน | 52 | 64 | 70 | 39 | 38 | 48 | 52 | 72 | 90 | 39 | | | 564 | 699.42 |
| ธวัชบุรี | 43 | 33 | 43 | 16 | 23 | 25 | 26 | 41 | 36 | 32 | | | 318 | 465.10 |
| พนมไพร | 43 | 32 | 67 | 44 | 27 | 55 | 20 | 45 | 63 | 49 | | | 445 | 606.32 |
| โพนทอง | 38 | 61 | 56 | 35 | 30 | 37 | 39 | 56 | 62 | 39 | | | 453 | 419.95 |
| โพธิ์ชัย | 20 | 15 | 11 | 17 | 14 | 21 | 18 | 19 | 22 | 22 | | | 179 | 309.69 |
| หนองพอก | 19 | 17 | 23 | 12 | 19 | 17 | 20 | 17 | 13 | 10 | | | 167 | 254.25 |
| เสลภูมิ | 75 | 66 | 57 | 52 | 55 | 56 | 81 | 79 | 78 | 53 | | | 652 | 536.56 |
| สุวรรณภูมิ | 30 | 34 | 44 | 23 | 16 | 29 | 34 | 28 | 51 | 58 | | | 347 | 298.05 |
| เมืองสรวง | 21 | 4 | 25 | 25 | 7 | 15 | 9 | 13 | 29 | 8 | | | 156 | 672.50 |
| โพนทราย | 7 | 9 | 10 | 5 | 2 | 3 | 4 | 5 | 2 | 4 | | | 51 | 182.11 |
| อาจสามารถ | 43 | 33 | 41 | 41 | 26 | 28 | 38 | 43 | 33 | 37 | | | 363 | 487.22 |
| เมยวดี | 8 | 20 | 23 | 10 | 13 | 7 | 10 | 24 | 35 | 15 | | | 165 | 726.74 |
| ศรีสมเด็จ | 44 | 41 | 59 | 40 | 27 | 40 | 36 | 43 | 104 | 59 | | | 493 | 1337.17 |
| จังหาร | 21 | 34 | 24 | 24 | 26 | 13 | 11 | 32 | 25 | 30 | | | 240 | 509.72 |
| เชียงขวัญ | 17 | 15 | 10 | 14 | 12 | 9 | 14 | 10 | 22 | 10 | | | 133 | 478.38 |
| หนองฮี | 20 | 22 | 23 | 14 | 22 | 21 | 13 | 13 | 26 | 17 | | | 191 | 766.91 |
| ทุ่งเขาหลวง | 27 | 26 | 34 | 26 | 21 | 17 | 32 | 33 | 46 | 15 | | | 277 | 1171.59 |
| รวมทั้งหมด | 691 | 659 | 814 | 552 | 499 | 544 | 559 | 715 | 920 | 681 | | | 6,634 | 506.97 |

ที่มา : ข้อมูล ณ วันที่ 25 ตุลาคม 2566 (จากรายงาน 506)

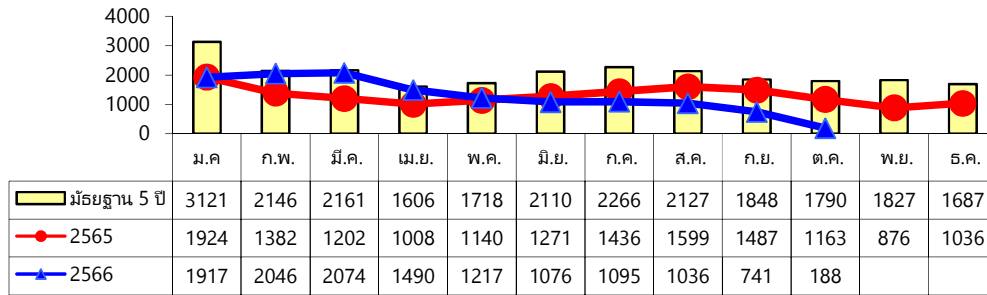
ตารางที่ 4 จำนวนผู้ป่วยและอัตราป่วยโรคไข้หวัดใหญ่ จังหวัดร้อยเอ็ด ปี 2566

| อำเภอ | เดือน | | | | | | | | | | | | รวม | อัตราป่วย (ต่อแสน) |
|-------------------|------------|------------|------------|-----------|-----------|------------|------------|------------|--------------|--------------|------|------|--------------|-----------------------|
| | ม.ค. | ก.พ. | มี.ค. | เม.ย. | พ.ค. | มิ.ย. | ก.ค. | ส.ค. | ก.ย. | ต.ค. | พ.ย. | ธ.ค. | | |
| เมือง | 46 | 54 | 87 | 14 | 25 | 36 | 60 | 148 | 559 | 406 | | | 1,435 | 919.09 |
| เกษตรวิสัย | 6 | 6 | 4 | 3 | 6 | 2 | 6 | 52 | 101 | 54 | | | 240 | 244.04 |
| ปทุมรัตน์ | 2 | 14 | 3 | 0 | 1 | 4 | 13 | 17 | 68 | 76 | | | 198 | 368.85 |
| จตุรพักตรพิมาน | 17 | 18 | 29 | 13 | 13 | 18 | 31 | 51 | 134 | 46 | | | 370 | 458.84 |
| ธวัชบุรี | 12 | 12 | 14 | 4 | 4 | 5 | 14 | 29 | 115 | 98 | | | 307 | 449.01 |
| พนมไพร | 0 | 0 | 1 | 1 | 0 | 0 | 3 | 5 | 10 | 12 | | | 32 | 43.60 |
| โพนทอง | 10 | 1 | 7 | 2 | 1 | 9 | 38 | 68 | 97 | 85 | | | 318 | 294.80 |
| โพธิ์ชัย | 2 | 2 | 3 | 2 | 3 | 9 | 4 | 6 | 26 | 18 | | | 75 | 129.76 |
| หนองพอก | 0 | 0 | 0 | 0 | 0 | 2 | 1 | 7 | 16 | 58 | | | 84 | 127.89 |
| เสลภูมิ | 7 | 2 | 10 | 0 | 1 | 6 | 21 | 61 | 151 | 113 | | | 372 | 306.14 |
| สุวรรณภูมิ | 3 | 0 | 6 | 0 | 2 | 3 | 44 | 62 | 92 | 62 | | | 274 | 235.34 |
| เมืองสรวง | 0 | 1 | 2 | 0 | 1 | 1 | 7 | 9 | 6 | 6 | | | 33 | 142.26 |
| โพนทราย | 1 | 0 | 0 | 0 | 0 | 0 | 0 | 7 | 7 | 15 | | | 30 | 107.12 |
| อาจสามารถ | 7 | 9 | 10 | 3 | 1 | 2 | 7 | 9 | 68 | 62 | | | 178 | 238.91 |
| เมยวดี | 0 | 0 | 1 | 0 | 0 | 1 | 4 | 2 | 10 | 6 | | | 24 | 105.71 |
| ศรีสมเด็จ | 1 | 2 | 6 | 1 | 2 | 2 | 7 | 15 | 42 | 39 | | | 117 | 317.34 |
| จังหาร | 3 | 3 | 3 | 2 | 0 | 1 | 4 | 15 | 21 | 21 | | | 73 | 155.04 |
| เชียงขวัญ | 3 | 7 | 7 | 3 | 2 | 4 | 4 | 22 | 51 | 17 | | | 120 | 431.62 |
| หนองฮี | 3 | 1 | 3 | 1 | 0 | 2 | 5 | 30 | 30 | 19 | | | 94 | 377.43 |
| ทุ่งเขาหลวง | 2 | 0 | 1 | 0 | 0 | 3 | 1 | 4 | 23 | 8 | | | 42 | 177.64 |
| รวมทั้งหมด | 125 | 132 | 197 | 49 | 62 | 110 | 274 | 619 | 1,627 | 1,221 | | | 4,416 | 337.47 |

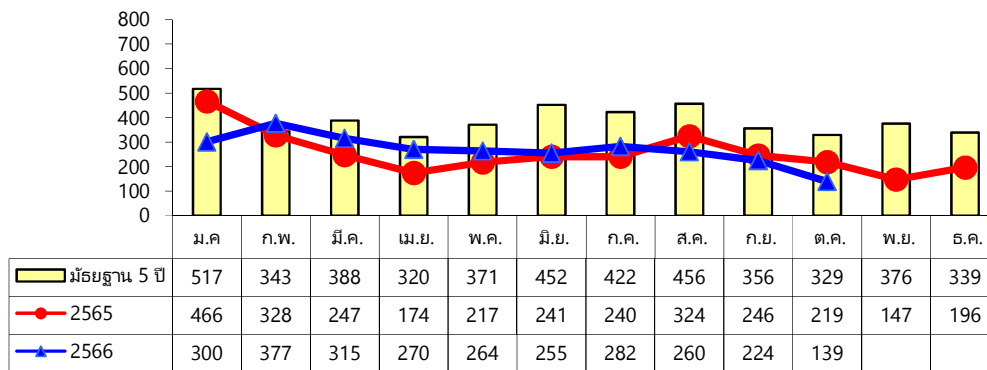
ที่มา : ข้อมูล ณ วันที่ 25 ตุลาคม 2566 (จากรายงาน 506)

2.3 สถานการณ์โรคอุจจาระร่วงและอาหารเป็นพิษ

ตั้งแต่ 1 มกราคม – 25 ตุลาคม 2566 จังหวัดร้อยเอ็ด มีรายงานผู้ป่วยโรคอุจจาระร่วงเฉียบพลัน จำนวน 12,880 ราย อัตราป่วยเท่ากับ 984.28 ต่อแสนประชากร โรคอาหารเป็นพิษ จำนวน 2,686 ราย อัตราป่วย 205.26 ต่อแสนประชากร



รูปที่ 5 จำนวนผู้ป่วยโรคอุจจาระร่วง จำแนกรายเดือน ปี 2566 เปรียบกับปี 2565 และมัธยฐาน 5 ปี



รูปที่ 6 จำนวนผู้ป่วยโรคอาหารเป็นพิษ จำแนกรายเดือน ปี 2566 เปรียบกับปี 2565 และมัธยฐาน 5 ปี

เดือนตุลาคม 2566 จังหวัดร้อยเอ็ดมีรายงานผู้ป่วยติดเชื้อ *Streptococcus suis* เสียชีวิต จำนวน 1 ราย เพศชาย อายุ 53 ปี ที่อยู่ตำบลเกาะแก้ว อำเภอเสลภูมิ จังหวัดร้อยเอ็ด โดยมีประวัติเสี่ยงการรับเชื้อจากการชำแหละหมูโดยไม่มีอุปกรณ์ป้องกัน และรับประทานหมูดิบ จากการสอบสวนพบผู้มีอาการเข้าข่ายติดเชื้อ *S.suis* เพิ่มอีก 1 ราย เป็นเพศชาย อายุ 52 ปี ที่อยู่ตำบลเกาะแก้ว อำเภอเสลภูมิ จังหวัดร้อยเอ็ด มีประวัติเป็นผู้ร่วมชำแหละหมู และรับประทานหมูดิบในวันเดียวกัน ทีมสอบสวนโรค (JIT) สำนักงานสาธารณสุขจังหวัดร้อยเอ็ด ร่วมกับ สำนักงานสาธารณสุขอำเภอเสลภูมิ ปศุสัตว์อำเภอเสลภูมิ รพ.สต.บ้านดงหลาย ต.เกาะแก้ว และหน่วยงานปกครองในพื้นที่ ร่วมดำเนินการควบคุมโรค และประชาสัมพันธ์เพื่อลดพฤติกรรม และความเสี่ยงจากการติดเชื้อ *S.suis* ในชุมชน

ตารางที่ 5 จำนวนผู้ป่วยและอัตราป่วยโรคอุจจาระร่วง จังหวัดร้อยเอ็ด ปี 2566

| อำเภอ | เดือน | | | | | | | | | | | | รวม | อัตราป่วย (ต่อแสน) |
|-------------------|--------------|--------------|--------------|--------------|--------------|--------------|--------------|--------------|------------|------------|------|------|---------------|-----------------------|
| | ม.ค. | ก.พ. | มี.ค. | เม.ย. | พ.ค. | มิ.ย. | ก.ค. | ส.ค. | ก.ย. | ต.ค. | พ.ย. | ธ.ค. | | |
| เมือง | 312 | 279 | 255 | 222 | 222 | 173 | 186 | 180 | 135 | 42 | | | 2,006 | 1284.80 |
| เกษตรวิสัย | 77 | 97 | 125 | 87 | 86 | 106 | 97 | 104 | 68 | 3 | | | 850 | 864.30 |
| ปทุมรัตน์ | 78 | 61 | 83 | 72 | 46 | 29 | 12 | 22 | 6 | 7 | | | 416 | 774.95 |
| จตุรพักตรพิมาน | 129 | 124 | 139 | 108 | 111 | 76 | 53 | 52 | 22 | 9 | | | 823 | 1020.61 |
| ธวัชบุรี | 61 | 103 | 57 | 46 | 43 | 30 | 50 | 40 | 33 | 9 | | | 472 | 690.33 |
| พนมไพร | 31 | 38 | 41 | 36 | 31 | 36 | 38 | 31 | 27 | 17 | | | 326 | 444.18 |
| โพนทอง | 235 | 266 | 247 | 33 | 14 | 9 | 12 | 4 | 6 | 0 | | | 826 | 765.74 |
| โพธิ์ชัย | 91 | 97 | 74 | 82 | 45 | 40 | 32 | 44 | 19 | 5 | | | 529 | 915.22 |
| หนองพอก | 55 | 63 | 100 | 67 | 46 | 68 | 60 | 32 | 36 | 7 | | | 534 | 813.00 |
| เสลภูมิ | 96 | 125 | 138 | 112 | 120 | 85 | 54 | 55 | 55 | 3 | | | 843 | 693.74 |
| สุวรรณภูมิ | 169 | 154 | 169 | 128 | 56 | 105 | 124 | 118 | 44 | 2 | | | 1,069 | 918.19 |
| เมืองสรวง | 55 | 2 | 25 | 34 | 28 | 24 | 22 | 39 | 15 | 1 | | | 245 | 1056.17 |
| โพนทราย | 19 | 23 | 16 | 4 | 4 | 4 | 7 | 6 | 8 | 4 | | | 95 | 339.23 |
| อาจสามารถ | 94 | 116 | 117 | 62 | 19 | 15 | 13 | 13 | 13 | 3 | | | 465 | 624.13 |
| เมยวดี | 28 | 87 | 64 | 36 | 41 | 31 | 43 | 41 | 42 | 2 | | | 415 | 1827.87 |
| ศรีสมเด็จ | 139 | 142 | 136 | 148 | 139 | 111 | 138 | 145 | 125 | 57 | | | 1,280 | 3471.75 |
| จังหาร | 99 | 118 | 140 | 122 | 77 | 89 | 112 | 61 | 64 | 3 | | | 885 | 1879.58 |
| เชียงขวัญ | 43 | 54 | 40 | 26 | 45 | 22 | 25 | 27 | 16 | 7 | | | 305 | 1097.04 |
| หนองฮี | 35 | 28 | 25 | 31 | 25 | 17 | 9 | 18 | 5 | 6 | | | 199 | 799.04 |
| ทุ่งเขาหลวง | 71 | 69 | 83 | 34 | 19 | 6 | 8 | 4 | 2 | 1 | | | 297 | 1256.19 |
| รวมทั้งหมด | 1,917 | 2,046 | 2,074 | 1,490 | 1,217 | 1,076 | 1,095 | 1,036 | 741 | 188 | | | 12,880 | 984.28 |

ที่มา : ข้อมูล ณ วันที่ 25 ตุลาคม 2566 (จากรายงาน 506)

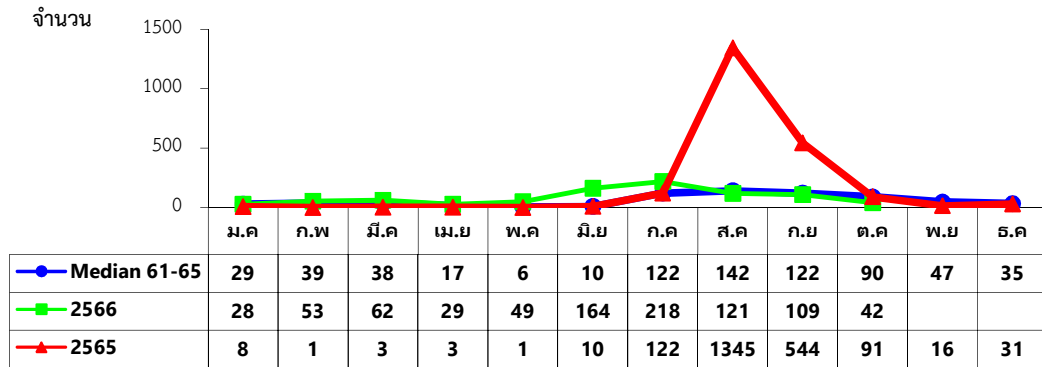
ตารางที่ 6 จำนวนผู้ป่วยและอัตราป่วยโรคอาหารเป็นพิษ จังหวัดร้อยเอ็ด ปี 2566

| อำเภอ | เดือน | | | | | | | | | | | | รวม | อัตราป่วย (ต่อแสน) |
|-------------------|------------|------------|------------|------------|------------|------------|------------|------------|------------|------------|------|------|--------------|-----------------------|
| | ม.ค. | ก.พ. | มี.ค. | เม.ย. | พ.ค. | มิ.ย. | ก.ค. | ส.ค. | ก.ย. | ต.ค. | พ.ย. | ธ.ค. | | |
| เมือง | 56 | 59 | 41 | 34 | 41 | 29 | 50 | 33 | 27 | 27 | | | 397 | 254.27 |
| เกษตรวิสัย | 17 | 15 | 24 | 21 | 18 | 15 | 13 | 21 | 15 | 8 | | | 167 | 169.81 |
| ปทุมรัตน์ | 22 | 22 | 38 | 32 | 20 | 20 | 35 | 17 | 20 | 17 | | | 243 | 452.67 |
| จตุรพักตรพิมาน | 24 | 29 | 7 | 21 | 21 | 21 | 57 | 33 | 18 | 8 | | | 239 | 296.39 |
| ธวัชบุรี | 12 | 23 | 6 | 5 | 5 | 8 | 5 | 2 | 10 | 6 | | | 82 | 119.93 |
| พนมไพร | 16 | 24 | 8 | 8 | 8 | 4 | 3 | 4 | 12 | 3 | | | 90 | 122.63 |
| โพนทอง | 16 | 48 | 30 | 22 | 31 | 56 | 45 | 42 | 21 | 29 | | | 340 | 315.20 |
| โพธิ์ชัย | 1 | 9 | 7 | 15 | 7 | 6 | 4 | 4 | 2 | 1 | | | 56 | 96.89 |
| หนองพอก | 6 | 9 | 24 | 11 | 4 | 7 | 6 | 14 | 7 | 0 | | | 88 | 133.98 |
| เสลภูมิ | 9 | 4 | 8 | 2 | 6 | 9 | 7 | 18 | 9 | 2 | | | 74 | 60.90 |
| สุวรรณภูมิ | 4 | 3 | 6 | 4 | 6 | 6 | 8 | 1 | 0 | 1 | | | 39 | 33.50 |
| เมืองสรวง | 1 | 1 | 0 | 0 | 2 | 2 | 1 | 0 | 1 | 0 | | | 8 | 34.49 |
| โพนทราย | 4 | 6 | 2 | 0 | 2 | 2 | 1 | 3 | 1 | 0 | | | 21 | 74.99 |
| อาจสามารถ | 27 | 21 | 23 | 16 | 11 | 24 | 12 | 13 | 27 | 4 | | | 178 | 238.91 |
| เมยวดี | 0 | 1 | 2 | 1 | 0 | 2 | 4 | 4 | 5 | 1 | | | 20 | 88.09 |
| ศรีสมเด็จ | 62 | 66 | 74 | 64 | 51 | 29 | 24 | 29 | 25 | 18 | | | 442 | 1,198.84 |
| จังหาร | 3 | 2 | 2 | 4 | 1 | 5 | 2 | 3 | 4 | 2 | | | 28 | 59.47 |
| เชียงขวัญ | 17 | 24 | 7 | 5 | 22 | 6 | 3 | 19 | 20 | 11 | | | 134 | 481.98 |
| หนองฮี | 2 | 5 | 2 | 0 | 3 | 2 | 1 | 0 | 0 | 0 | | | 15 | 60.23 |
| ทุ่งเขาหลวง | 1 | 6 | 4 | 5 | 5 | 2 | 1 | 0 | 0 | 1 | | | 25 | 105.74 |
| รวมทั้งหมด | 300 | 377 | 315 | 270 | 264 | 255 | 282 | 260 | 224 | 139 | | | 2,686 | 205.26 |

ที่มา : ข้อมูล ณ วันที่ 25 ตุลาคม 2566 (จากรายงาน 506)

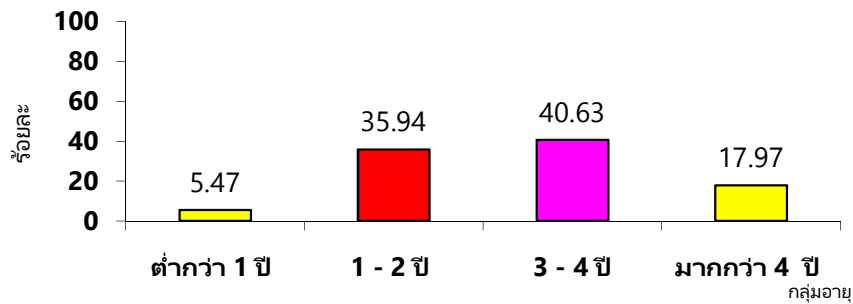
2.4 โรคมือ เท้า ปาก (Hand Foot Mouth Disease)

สถานการณ์ของจังหวัดร้อยเอ็ด ตั้งแต่ 1 มกราคม – 25 ตุลาคม 2566 มีรายงานผู้ป่วยโรค HFMD จำนวน 875 ราย อัตราป่วย 66.87 ต่อประชากรแสนคน



รูปที่ 7 จำนวนผู้ป่วยโรคมือ เท้า ปาก จำแนกรายเดือน ปี 2566 เปรียบเทียบ ปี 2565 และ ค่ามัธยฐานย้อนหลัง 5 ปี

กลุ่มอายุที่พบผู้ป่วยสูงสุด คือ อายุ 3-4 ปี (ร้อยละ 40.63) รองลงมา คือ กลุ่มอายุ 3-4 ปี (ร้อยละ 35.94) และอายุมากกว่า 4 ปี (ร้อยละ 17.97)



รูปที่ 8 ร้อยละผู้ป่วยโรคมือเท้าปาก จำแนกตามกลุ่มอายุ จ.ร้อยเอ็ด ปี 2566



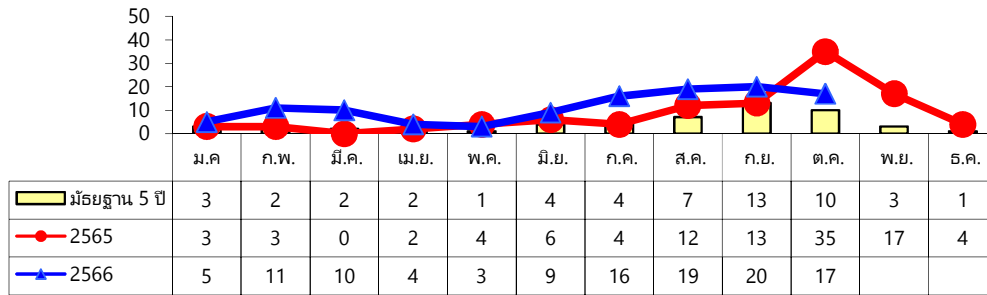
ตารางที่ 7 จำนวนผู้ป่วยและอัตราป่วยโรคมือเท้าปาก จำแนกรายเดือน จ.ร้อยเอ็ด ปี 2566

| อำเภอ | เดือน | | | | | | | | | | | | รวม | อัตราป่วย (ต่อแสน) |
|-------------------|-----------|-----------|-----------|-----------|-----------|------------|------------|------------|------------|-----------|------|------|------------|-----------------------|
| | ม.ค. | ก.พ. | มี.ค. | เม.ย. | พ.ค. | มิ.ย. | ก.ค. | ส.ค. | ก.ย. | ต.ค. | พ.ย. | ธ.ค. | | |
| เมือง | 1 | 11 | 19 | 8 | 5 | 13 | 37 | 31 | 18 | 5 | | | 148 | 94.79 |
| เกษตรวิสัย | 2 | 7 | 8 | 3 | 3 | 6 | 19 | 5 | 2 | 0 | | | 55 | 55.93 |
| ปทุมรัตน์ | 3 | 1 | 4 | 0 | 0 | 1 | 9 | 3 | 7 | 4 | | | 32 | 59.61 |
| จตุรพักตรพิมาน | 3 | 2 | 1 | 1 | 0 | 9 | 26 | 16 | 5 | 2 | | | 65 | 80.61 |
| ธวัชบุรี | 2 | 3 | 2 | 1 | 0 | 5 | 17 | 4 | 3 | 0 | | | 37 | 54.11 |
| พนมไพร | 2 | 3 | 0 | 1 | 0 | 2 | 19 | 2 | 5 | 3 | | | 37 | 50.41 |
| โพนทอง | 2 | 2 | 5 | 2 | 7 | 8 | 6 | 3 | 5 | 10 | | | 50 | 46.35 |
| โพธิ์ชัย | 0 | 1 | 9 | 0 | 9 | 8 | 2 | 0 | 7 | 3 | | | 39 | 67.47 |
| หนองพอก | 0 | 5 | 2 | 1 | 0 | 3 | 1 | 1 | 3 | 0 | | | 16 | 24.36 |
| เสลภูมิ | 2 | 5 | 2 | 1 | 1 | 9 | 2 | 10 | 11 | 5 | | | 48 | 39.50 |
| สุวรรณภูมิ | 3 | 4 | 2 | 5 | 6 | 27 | 22 | 10 | 16 | 4 | | | 99 | 85.03 |
| เมืองสรวง | 0 | 0 | 0 | 0 | 3 | 17 | 4 | 3 | 4 | 0 | | | 31 | 133.64 |
| โพนทราย | 0 | 0 | 0 | 0 | 0 | 8 | 0 | 1 | 1 | 1 | | | 11 | 39.28 |
| อาจสามารถ | 0 | 3 | 4 | 3 | 7 | 38 | 25 | 1 | 1 | 0 | | | 82 | 110.06 |
| เมยวดี | 0 | 0 | 2 | 1 | 2 | 1 | 10 | 0 | 0 | 1 | | | 17 | 74.88 |
| ศรีสมเด็จ | 0 | 0 | 0 | 0 | 2 | 0 | 7 | 6 | 6 | 0 | | | 21 | 56.96 |
| จังหาร | 3 | 4 | 1 | 1 | 2 | 2 | 5 | 3 | 5 | 3 | | | 29 | 61.59 |
| เชียงขวัญ | 1 | 1 | 0 | 1 | 0 | 1 | 0 | 9 | 3 | 0 | | | 16 | 57.55 |
| หนองฮี | 4 | 1 | 1 | 0 | 1 | 0 | 4 | 10 | 6 | 1 | | | 28 | 112.43 |
| ทุ่งเขาหลวง | 0 | 0 | 0 | 0 | 1 | 6 | 3 | 3 | 1 | 0 | | | 14 | 59.21 |
| รวมทั้งหมด | 28 | 53 | 62 | 29 | 49 | 164 | 218 | 121 | 109 | 42 | | | 875 | 66.87 |

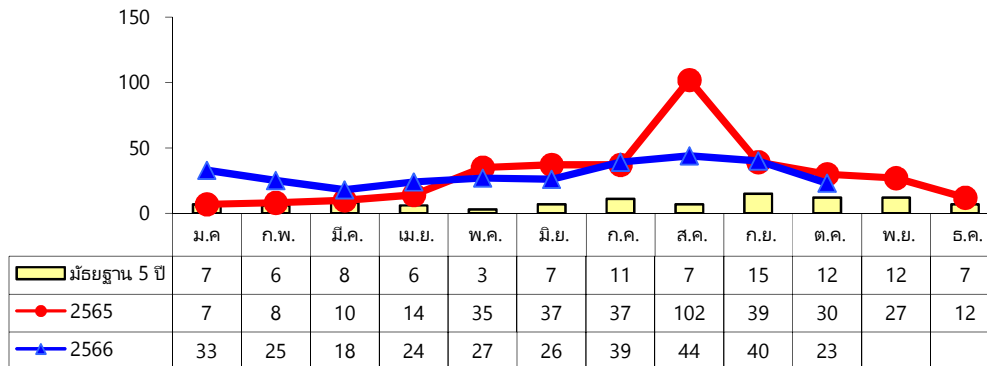
ที่มา : ข้อมูล ณ วันที่ 25 ตุลาคม 2566 (จากรายงาน 506)

2.5 สถานการณ์โรคเลปโตสไปโรซิส และเมลิออยด์โตซิส

ตั้งแต่ 1 มกราคม – 25 ตุลาคม 2566 จังหวัดร้อยเอ็ด มีรายงานผู้ป่วยโรคเลปโตสไปโรซิส จำนวน 114 ราย อัตราป่วยเท่ากับ 8.71 ต่อแสนประชากร เสียชีวิต 1 ราย อัตราป่วยตาย ร้อยละ 0.87 โรคเมลิออยด์โตซิส จำนวน 2,686 ราย อัตราป่วย 205.26 ต่อแสนประชากร เสียชีวิต 2 ราย อัตราป่วยตาย ร้อยละ 0.66



รูปที่ 9 จำนวนผู้ป่วยโรคเลปโตสไปโรซิส จำแนกรายเดือน ปี 2566 เปรียบกับปี 2565 และมัธยฐาน 5 ปี



รูปที่ 10 จำนวนผู้ป่วยโรคเมลิออยด์โตซิส จำแนกรายเดือน ปี 2566 เปรียบกับปี 2565 และมัธยฐาน 5 ปี

ตารางที่ 8 จำนวนผู้ป่วยและอัตราป่วยโรคเลปโตสไปโรซิส จังหวัดร้อยเอ็ด ปี 2566

| อำเภอ | เดือน | | | | | | | | | | | | รวม | อัตราป่วย (ต่อแสน) |
|-------------------|----------|-----------|-----------|----------|----------|----------|-----------|-----------|-----------|-----------|------|------|------------|-----------------------|
| | ม.ค. | ก.พ. | มี.ค. | เม.ย. | พ.ค. | มิ.ย. | ก.ค. | ส.ค. | ก.ย. | ต.ค. | พ.ย. | ธ.ค. | | |
| เมือง | 0 | 1 | 2 | 2 | 0 | 2 | 3 | 4 | 1 | 4 | | | 19 | 12.17 |
| เกษตรวิสัย | 0 | 0 | 1 | 0 | 0 | 0 | 0 | 0 | 0 | 0 | | | 1 | 1.02 |
| ปทุมรัตน์ | 0 | 0 | 0 | 1 | 0 | 0 | 0 | 0 | 0 | 0 | | | 1 | 1.86 |
| จตุรพักตรพิมาน | 2 | 1 | 0 | 0 | 0 | 0 | 1 | 1 | 2 | 3 | | | 10 | 12.40 |
| ธวัชบุรี | 0 | 0 | 1 | 0 | 0 | 2 | 1 | 2 | 2 | 0 | | | 8 | 11.70 |
| พนมไพร | 0 | 0 | 0 | 1 | 0 | 1 | 1 | 0 | 0 | 1 | | | 4 | 5.45 |
| โพนทอง | 0 | 1 | 0 | 0 | 0 | 0 | 1 | 0 | 2 | 2 | | | 6 | 5.56 |
| โพธิ์ชัย | 0 | 1 | 0 | 0 | 0 | 0 | 0 | 1 | 0 | 1 | | | 3 | 5.19 |
| หนองพอก | 0 | 0 | 1 | 0 | 0 | 0 | 0 | 1 | 0 | 0 | | | 2 | 3.04 |
| เสลภูมิ | 0 | 3 | 1 | 0 | 0 | 1 | 3 | 4 | 4 | 1 | | | 17 | 13.99 |
| สุวรรณภูมิ | 0 | 1 | 0 | 0 | 0 | 0 | 0 | 0 | 1 | 0 | | | 2 | 1.72 |
| เมืองสรวง | 0 | 0 | 0 | 0 | 0 | 0 | 1 | 0 | 2 | 0 | | | 3 | 12.93 |
| โพนทราย | 0 | 1 | 1 | 0 | 1 | 0 | 0 | 0 | 0 | 0 | | | 3 | 10.71 |
| อาจสามารถ | 2 | 1 | 0 | 0 | 0 | 2 | 1 | 1 | 1 | 0 | | | 8 | 10.74 |
| เมยวดี | 0 | 0 | 0 | 0 | 0 | 0 | 1 | 0 | 1 | 0 | | | 2 | 8.81 |
| ศรีสมเด็จ | 0 | 0 | 1 | 0 | 0 | 0 | 0 | 1 | 1 | 2 | | | 5 | 13.56 |
| จังหาร | 0 | 0 | 2 | 0 | 2 | 1 | 1 | 1 | 3 | 3 | | | 13 | 27.61 |
| เชียงขวัญ | 1 | 0 | 0 | 0 | 0 | 0 | 0 | 2 | 0 | 0 | | | 3 | 10.79 |
| หนองฮี | 0 | 0 | 0 | 0 | 0 | 0 | 1 | 0 | 0 | 0 | | | 1 | 4.02 |
| ทุ่งเขาหลวง | 0 | 1 | 0 | 0 | 0 | 0 | 1 | 1 | 0 | 0 | | | 3 | 12.69 |
| รวมทั้งหมด | 5 | 11 | 10 | 4 | 3 | 9 | 16 | 19 | 20 | 17 | | | 114 | 8.71 |

ที่มา : ข้อมูล ณ วันที่ 25 ตุลาคม 2566 (จากรายงาน 506)

ตารางที่ 9 จำนวนผู้ป่วยและอัตราป่วยโรคเมลิออยโดซิส จังหวัดร้อยเอ็ด ปี 2566

| อำเภอ | เดือน | | | | | | | | | | | | รวม | อัตราป่วย (ต่อแสน) |
|-------------------|-----------|-----------|-----------|-----------|-----------|-----------|-----------|-----------|-----------|-----------|----------|----------|------------|-----------------------|
| | ม.ค. | ก.พ. | มี.ค. | เม.ย. | พ.ค. | มิ.ย. | ก.ค. | ส.ค. | ก.ย. | ต.ค. | พ.ย. | ธ.ค. | | |
| เมือง | 0 | 2 | 3 | 4 | 1 | 2 | 1 | 7 | 4 | 3 | | | 27 | 17.29 |
| เกษตรวิสัย | 1 | 1 | 1 | 0 | 0 | 0 | 2 | 1 | 1 | 0 | | | 7 | 7.12 |
| ปทุมรัตน์ | 2 | 2 | 0 | 4 | 3 | 2 | 1 | 1 | 1 | 1 | | | 17 | 31.67 |
| จตุรพักตรพิมาน | 3 | 4 | 0 | 1 | 2 | 1 | 3 | 1 | 4 | 3 | | | 22 | 27.28 |
| ธวัชบุรี | 5 | 0 | 1 | 3 | 3 | 2 | 1 | 4 | 2 | 0 | | | 21 | 30.71 |
| พนมไพร | 0 | 0 | 0 | 1 | 1 | 1 | 3 | 1 | 1 | 0 | | | 8 | 10.90 |
| โพนทอง | 3 | 6 | 0 | 4 | 4 | 3 | 4 | 7 | 9 | 4 | | | 44 | 40.79 |
| โพธิ์ชัย | 2 | 1 | 4 | 0 | 1 | 2 | 1 | 2 | 1 | 4 | | | 18 | 31.14 |
| หนองพอก | 1 | 0 | 0 | 0 | 0 | 1 | 5 | 2 | 3 | 0 | | | 12 | 18.27 |
| เสลภูมิ | 2 | 1 | 1 | 2 | 5 | 5 | 3 | 6 | 0 | 1 | | | 26 | 21.40 |
| สุวรรณภูมิ | 4 | 0 | 0 | 1 | 1 | 0 | 4 | 0 | 8 | 0 | | | 18 | 15.46 |
| เมืองสรวง | 0 | 0 | 0 | 0 | 0 | 1 | 0 | 1 | 1 | 2 | | | 5 | 21.55 |
| โพนทราย | 1 | 1 | 1 | 0 | 0 | 1 | 0 | 1 | 0 | 0 | | | 5 | 17.85 |
| อาจสามารถ | 1 | 2 | 1 | 0 | 1 | 1 | 2 | 2 | 0 | 0 | | | 10 | 13.42 |
| เมยวดี | 2 | 1 | 1 | 0 | 1 | 2 | 3 | 2 | 2 | 0 | | | 14 | 61.66 |
| ศรีสมเด็จ | 0 | 1 | 2 | 4 | 1 | 1 | 0 | 3 | 0 | 4 | | | 16 | 43.40 |
| จังหาร | 2 | 1 | 1 | 0 | 1 | 0 | 3 | 1 | 0 | 0 | | | 9 | 19.11 |
| เชียงขวัญ | 1 | 0 | 1 | 0 | 1 | 1 | 2 | 2 | 2 | 1 | | | 11 | 39.57 |
| หนองฮี | 2 | 0 | 1 | 0 | 0 | 0 | 0 | 0 | 1 | 0 | | | 4 | 16.06 |
| ทุ่งเขาหลวง | 1 | 2 | 0 | 0 | 1 | 0 | 1 | 0 | 0 | 0 | | | 5 | 21.15 |
| รวมทั้งหมด | 33 | 25 | 18 | 24 | 27 | 26 | 39 | 44 | 40 | 23 | 0 | 0 | 299 | 22.85 |

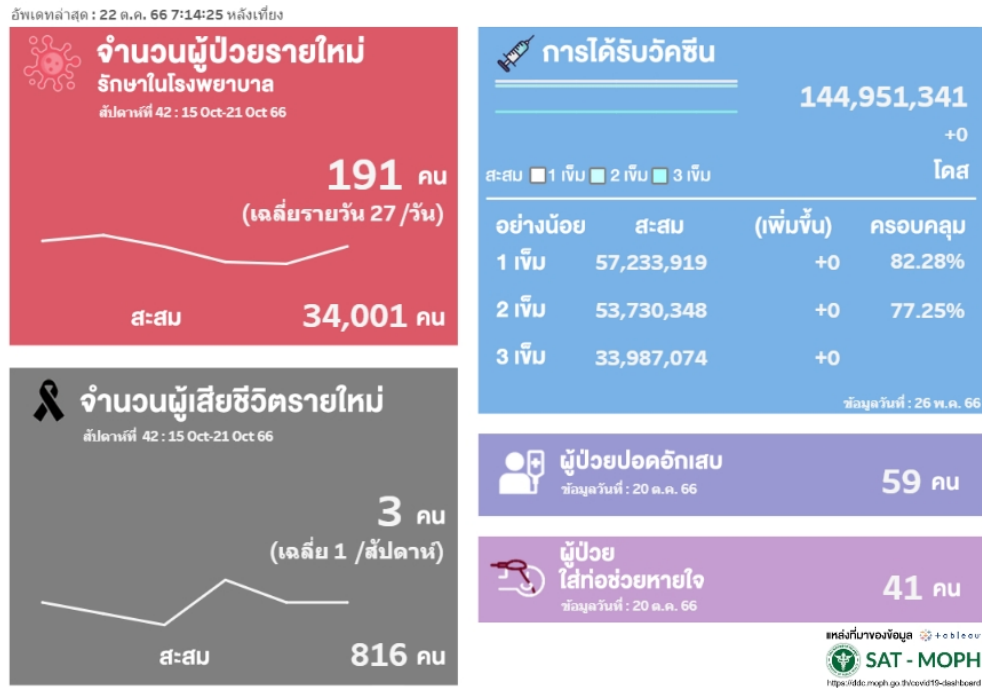
ที่มา : ข้อมูล ณ วันที่ 25 ตุลาคม 2566 (จากรายงาน 506)

2.6 สถานการณ์โรคติดเชื้อไวรัสโคโรนา 2019 (COVID-19)

สถานการณ์ประเทศไทย ข้อมูล ณ วันที่ 24 กันยายน 2566

พบผู้ป่วยยืนยันติดเชื้อ ปี 2566 สะสม รวม 34,001 ราย เสียชีวิต 816 ราย อัตราป่วยตายร้อยละ 2.39 มีผู้ป่วยปอดอักเสบ 59 ราย ในกลุ่มนี้ใช้เครื่องช่วยหายใจ 41 ราย

สถานการณ์ผู้ป่วย COVID-19 ภายในประเทศ รายสัปดาห์



รูปที่ 11 จำนวนผู้ป่วยโควิด-19 ภาพรวมประเทศ ข้อมูล ณ วันที่ 22 ตุลาคม 2566

สถานการณ์จังหวัดร้อยเอ็ด

มีรายงานผู้ป่วยยืนยันโรคติดเชื้อไวรัสโคโรนา 2019 ระลอกมกราคม 2565 รวม 41,919 ราย มีผู้เสียชีวิต 282 ราย อัตราป่วยตาย 0.67 ไม่มีผู้ป่วยอาการปอดอักเสบเข้ารับการรักษา

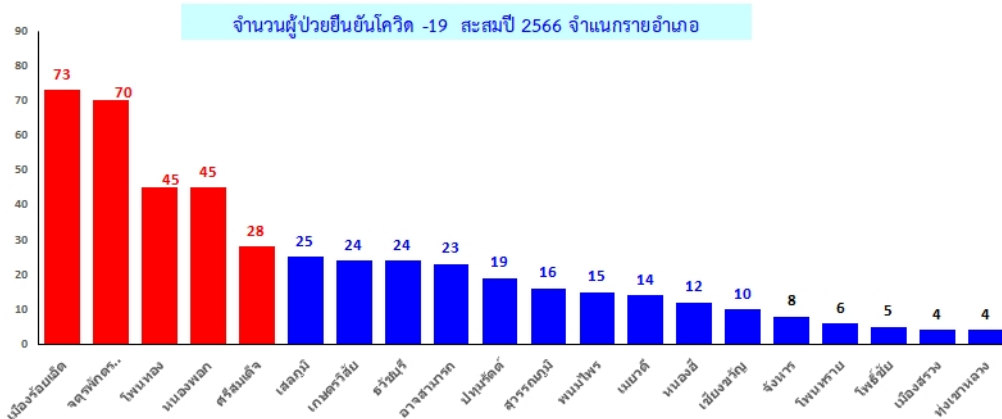
ข้อมูลการให้บริการวัคซีนโควิด-19 จังหวัดร้อยเอ็ด สะสม 808,200 ราย (1,931,762 โด๊ส) คิดเป็นความครอบคลุมร้อยละ 73.46



รูปที่ 12 จำนวนผู้ป่วยโควิด-19 ภาพรวมจังหวัดร้อยเอ็ด ข้อมูล ณ วันที่ 25 ตุลาคม 2566



รูปที่ 13 จำนวนผู้ป่วยยืนยันโควิด-19 จ.ร้อยเอ็ด จำแนกตามวันรายงาน ข้อมูล ณ วันที่ 25 ตุลาคม 2566



รูปที่ 14 จำนวนผู้ป่วยยืนยันโควิด-19 จ.ร้อยเอ็ด จำแนกตามอำเภอ ข้อมูล ณ วันที่ 25 ตุลาคม 2566

ตารางที่ 10 จำนวนผู้ป่วยและอัตราป่วยโรคติดเชื้อไวรัสโคโรนา 2019 จำแนกรายเดือน จ.ร้อยเอ็ด ปี 2566

| อำเภอ | เดือน | | | | | | | | | | | | รวม | อัตราป่วย (ต่อแสน) |
|-------------------|-----------|-----------|----------|-----------|------------|------------|-----------|-----------|----------|----------|------|------|------------|-----------------------|
| | ม.ค. | ก.พ. | มี.ค. | เม.ย. | พ.ค. | มิ.ย. | ก.ค. | ส.ค. | ก.ย. | ต.ค. | พ.ย. | ธ.ค. | | |
| เมือง | 11 | 4 | 0 | 7 | 23 | 21 | 5 | 1 | 1 | 1 | | | 74 | 5.66 |
| เกษตรวิสัย | 2 | 3 | 2 | 1 | 8 | 8 | 0 | 0 | 0 | 0 | | | 24 | 1.83 |
| ปทุมรัตน์ | 2 | 2 | 0 | 1 | 11 | 3 | 0 | 0 | 0 | 0 | | | 19 | 1.45 |
| จตุรพักตรพิมาน | 3 | 3 | 1 | 10 | 39 | 14 | 0 | 0 | 0 | 0 | | | 70 | 5.35 |
| ธวัชบุรี | 1 | 0 | 0 | 1 | 8 | 12 | 2 | 0 | 0 | 1 | | | 25 | 1.91 |
| พนมไพร | 5 | 0 | 0 | 0 | 2 | 6 | 1 | 1 | 0 | 0 | | | 15 | 1.15 |
| โพนทอง | 2 | 2 | 1 | 1 | 12 | 21 | 4 | 1 | 1 | 1 | | | 46 | 3.52 |
| โพธิ์ชัย | 0 | 0 | 0 | 0 | 2 | 3 | 0 | 0 | 0 | 1 | | | 6 | 0.46 |
| หนองพอก | 2 | 2 | 2 | 1 | 14 | 18 | 5 | 1 | 0 | 0 | | | 45 | 3.44 |
| เสลภูมิ | 6 | 1 | 0 | 1 | 3 | 13 | 1 | 0 | 0 | 0 | | | 25 | 1.91 |
| สุวรรณภูมิ | 2 | 1 | 0 | 0 | 2 | 8 | 2 | 1 | 0 | 0 | | | 16 | 1.22 |
| เมืองสรวง | 2 | 0 | 0 | 1 | 0 | 1 | 0 | 0 | 0 | 0 | | | 4 | 0.31 |
| โพนทราย | 0 | 0 | 0 | 0 | 5 | 1 | 0 | 0 | 0 | 0 | | | 6 | 0.46 |
| อาจสามารถ | 0 | 0 | 0 | 2 | 11 | 8 | 1 | 1 | 0 | 2 | | | 25 | 1.91 |
| เมยวดี | 3 | 0 | 0 | 0 | 4 | 4 | 1 | 2 | 0 | 0 | | | 14 | 1.07 |
| ศรีสมเด็จ | 0 | 0 | 0 | 0 | 4 | 5 | 9 | 9 | 1 | 0 | | | 28 | 2.14 |
| จังหาร | 1 | 0 | 0 | 0 | 1 | 2 | 3 | 1 | 0 | 0 | | | 8 | 0.61 |
| เชียงขวัญ | 1 | 0 | 0 | 2 | 2 | 3 | 0 | 1 | 1 | 0 | | | 10 | 0.76 |
| หนองฮี | 1 | 1 | 0 | 0 | 4 | 5 | 1 | 0 | 0 | 0 | | | 12 | 0.92 |
| ทุ่งเขาหลวง | 0 | 1 | 0 | 0 | 0 | 2 | 0 | 1 | 0 | 0 | | | 4 | 0.31 |
| รวมทั้งหมด | 44 | 20 | 6 | 28 | 155 | 158 | 35 | 20 | 4 | 6 | | | 476 | 36.38 |

ที่มา : ข้อมูล ณ วันที่ 25 ตุลาคม 2566 (จากระบบรายงาน API กรมควบคุมโรค)

ขณะนี้ โรคติดเชื้อไวรัสโคโรนา 2019 ปรับจากโรคติดต่ออันตราย เป็นโรคติดต่อเฝ้าระวัง ตามพระราชบัญญัติโรคติดต่อ พ.ศ.2558 มีผลบังคับใช้ตั้งแต่วันที่ 1 ตุลาคม 2565 เป็นต้นมา แนวทางในการบริหารจัดการโรคติดเชื้อไวรัสโคโรนา 2019 กระทรวงสาธารณสุขให้ดำเนินการขับเคลื่อนผ่านคณะกรรมการโรคติดต่อจังหวัด และศูนย์บัญชาการเหตุการณ์ตอบโต้ภาวะฉุกเฉินด้านการแพทย์และสาธารณสุข (PH-EOC) โดยกระทรวงสาธารณสุขมีข้อสั่งการ เน้นให้ทุกจังหวัดจัดตั้งหน่วยฉีดวัคซีนหลักทุกจังหวัดและทุกอำเภอ (Covid-19 Vaccination Center) ให้ประชาชนเข้าถึงได้สะดวกและทั่วถึง ให้กำหนดวันให้บริการอย่างน้อย 1 วัน/สัปดาห์ สำหรับสถานที่ฉีดในโรงพยาบาลให้บูรณาการร่วมกับคลินิกสุขภาพเด็กดี รวมถึงให้ออกหน่วยฉีดวัคซีนเคลื่อนที่สำหรับชุมชนต่างๆ

จากการติดตามสถานการณ์ พบว่าหลังจากช่วงเทศกาลสงกรานต์ ปี 2566 มีจำนวนผู้ติดเชื้อโคโรนาไวรัส 2019 เพิ่มขึ้นจำนวนมาก จึงขอแนะนำให้ประชาชนทุกคนรับวัคซีนเข็มกระตุ้น 1 ครั้ง/ปี ช่วงก่อนเข้าฤดูฝน กรณีเสี่ยงสูงอาจพิจารณาให้ 2 ครั้ง/ปี กลุ่มเสี่ยงสูงได้แก่ กลุ่ม 608, กลุ่มบุคลากรทางการแพทย์, เจ้าหน้าที่ด่านหน้า เช่น อสม. ผู้นำชุมชน ซึ่งหน่วยบริการจะเปิดให้บริการฉีดวัคซีนไขว้หัดใหญ่ พร้อมกับวัคซีนโควิด1- เพื่ออำนวยความสะดวกในการรับบริการ

